



LJMU Research Online

Yıldırım Okta, Birge and Erdem, Arzu

Taksim Meydanı'nın Cumhuriyet'in Kamusal Alanı Olarak İnşası

<http://researchonline.ljmu.ac.uk/id/eprint/22696/>

Article

Citation (please note it is advisable to refer to the publisher's version if you intend to cite from this work)

Yıldırım Okta, Birge and Erdem, Arzu (2015) Taksim Meydanı'nın Cumhuriyet'in Kamusal Alanı Olarak İnşası. Tasarım + Kuram, 11 (19). pp. 95-106. ISSN 1302-2636

LJMU has developed **LJMU Research Online** for users to access the research output of the University more effectively. Copyright © and Moral Rights for the papers on this site are retained by the individual authors and/or other copyright owners. Users may download and/or print one copy of any article(s) in LJMU Research Online to facilitate their private study or for non-commercial research. You may not engage in further distribution of the material or use it for any profit-making activities or any commercial gain.

The version presented here may differ from the published version or from the version of the record. Please see the repository URL above for details on accessing the published version and note that access may require a subscription.

For more information please contact researchonline@ljmu.ac.uk

<http://researchonline.ljmu.ac.uk/>

Öz
Taksim Yayalaştırma Projesi ile gündemde olan Taksim Meydanı, Cumhuriyet'in ilanından bu yana siyasi erkin ideolojileri doğrultusunda yıkıp yeniden yaptığı bir kamusal alandır. Günümüzde politik erkin temsili iktidarı doğrultusunda meydana gerçekleştirildiği "yenileme projelerine" tarihsel süreçte rastlamak mümkün. Çalışma, Cumhuriyet Anıtı'nın Taksim'e inşası ile başlayan meydanın boşalma sürecini, çeşitli ideolojiler üzerinden okumayı hedefler. Taksim Meydanı'nın yüzyıllık kentsel dönüşüm hikâyesini, tarihsel bir perspektifle, gezi/anıt/meydan ekseninde gerçekleşen dönüşümünü ve bu dönüşümün nasıl bir kamusal alan tariflediği sorusu üzerinden tartışmaya açmak niyetindedir.

Abstract

Although it became the subject of recent debates due to the pedestrianization project; Taksim Square has been a critical public space redefined over and over through interventions of the political powers. Hence, there are similarities between such acts of intervention and the most recent one. In this paper, the aim is to provide a reading on different ideological acts that has been triggered by the construction of the Monument of Republic. Century long history of the square and various attempts of transformation will be discussed in the historical perspective and within a framework defined by the gezi/monument/square relations. In other words, the objective could also be defined as to provide a thorough discussion on many connotations of 'public' space that became explicit through the politically driven acts of transformation.

Anahtar Kelimeler:

Kamusal Alan, Kent tarihi, Taksim Meydanı, Taksim Cumhuriyet Anıtı, Tarlaabaşı Bulvarı, Kristal Gazinosu

Keywords:

Public Space, Urban history, Taksim Square, Taksim Republican Monument, Tarlaabaşı Boulevard, Kristal Pub

Taksim Meydanı'nın Cumhuriyet'in Kamusal Alanı Olarak İnşası

Birge Yıldırım

İstanbul Teknik Üniversitesi

Mimarlık Fakültesi, Peyzaj Mimarlığı Bölümü

Arzu Erdem

İstanbul Teknik Üniversitesi

Mimarlık Fakültesi, Mimarlık Bölümü

1. Giriş

Taksim Meydanı'nda kamusal alan inşası başlangıcı Cumhuriyet'in modernlik projesi dahilinde başlar. Daha sonraki bölümlerde, karar verme süreçleri ve inşaa faaliyetleri ile ilişkili olarak tartışılacağı gibi, Türkiye deneyiminde kentsel ölçekte çağdaşlaşma; merkezi erkin kararları doğrultusunda gerçekleşir. Keyder bu süreçleri 'filin ardında yaptırımı olan kitle siyasi erk ve modernleştirici aydınlanmış elitin, Türk halkına seçili kültür ve davranışları kabul ettirmesi' olarak tarifler (Keyder, 1998, 31). Bozdoğan ise bu durumu 'modernizmin batılı olmayan ülkelerde üstlendiği "uygarlaşma misyonu" nun, geleneksele karşı modern, gericiliğe karşı ilerencilik sloganları ile temsili olarak kabul görmesi' olarak değerlendirir (Bozdoğan, 1998, 121). Türkiye'de bu temsiliyetin, Cumhuriyet'in laik, batılı anlamda çağdaş modernlik öğretisi ve yeni tariflenen gündelik hayatın toplumsal mesajlarının halka iletim kanalı planlama ve mimarlık olur ve ulus devletin modernite öğretisi etkilerini kamusal alanda gösterir. Bu noktada kentlerdeki ilk değişim sokak ve cadde isimlerinde gerçekleşir. Tanzimat döneminde unutulmuş isim verme pratiği, Cumhuriyet döneminde tam bir egemenlik alanı haline

gelir ve yeni verilen sokak, cadde isimleri ile kent Osmanlı'yı veya eski İstanbul'u çağrıştıran isimlerden arındırılır. Bu süreçte, Taksim bölgesinde yer alan Kışla Caddesi, önce Pangaltı daha sonra Cumhuriyet Caddesi adını alır. Cadde-i Kebir ise İstiklal Caddesi olarak adlandırılır. İsmi Topçu Kışlası'nın ahırlarından alan bugünkü Kazancı Yokuşu'nun meydana açılan ucundaki Ahır Sokak, kışlanın yıkılması ile "Osmanlı Sokak" olarak anılmaya başlar. Ahır sokağın paralelinde ismini Grand Champ de Morts'dan alan Mezarlık Sokak "Dünya Sağlık Sokağı" olarak, Beşiktaş'tan kıvrılarak meydana ulaşan Gümüşsuyu Caddesi ise "İnönü Caddesi" olarak isimlendirilir. Yer isimlerinde yaşanan dönüşüm ideolojik baskı ve baskınlığın kentsel toponomiye yansımalarının göstergesidir. Bu makale, gerek değişen isimleri ile kent ve kentli belleğinde gerekse de değişen sınırları ve mekansal nitelikleri ile gündelik hayatta yer bulan kamusal alan dönüşümlerini Taksim Meydanı özelinde tartışmaya açmayı hedefler. Dolayısıyla, tarihsel süreçte meydan çevresine eklenen Belediye Gazinosu, oteller, nikâh salonu, kültür merkezi programlı yapıların hikayeleri bu yazının kapsamı dışında bırakılmıştır.

2. Taksim Meydanı ve Erken Cumhuriyet Dönemi İlk Modernleşme Girişimleri: Prost Planı

Modernleşmenin Türkiye'de kent mekânında, mimarlık ve planlama disiplinlerinde biçimsel temsiliyetler ile bedenselleşmesi ve kent mekânının Osmanlı/İslam geçmişinden arındırılması büyük kentsel dönüşümlerin gerekliliğini vurgulamıştır. Bu gereklilik, 1580 ve 1593 sayılı kanunlarla, 1930-1935 yılları arasında, belli büyüklükteki belediyelerin resmi bir plan yapması veya yaptırtması zorunluluğu ile resmileştirilir.

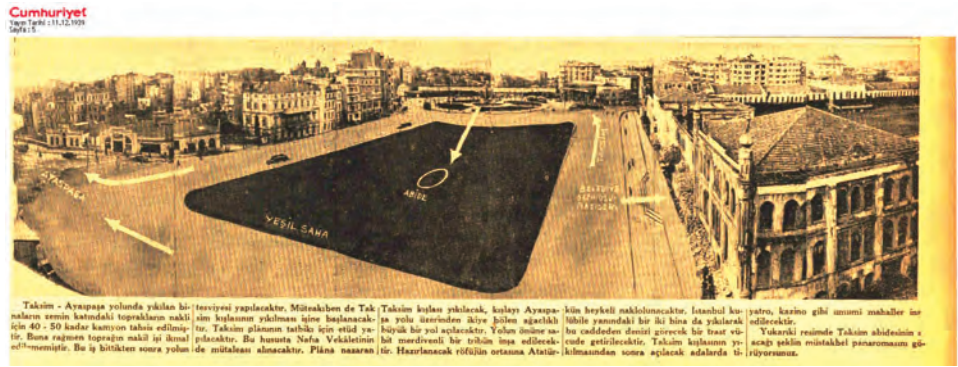
Kültürel bir devrimin görünür yüzü olacak kentsel dönüşüm projesinin fiziksel kodlarına ise batıdan ithal edilen plancı ve mimarlar ile çözüm aranır. Bu bağlamda İstanbul için yenilenme projesi Fransız mimar ve plancı Henri Prost'un Türkiye'ye davet edilmesi ile başlar. Prost, Türkiye'ye çağırıldığı dönemde modernitenin başkenti olarak görülen Paris'te "baş-şehir" olarak çalışmaktadır. Prost ilk kez 1933 yılında davetli bir yarışma için, ikinci kez 1935 yılında kent planlaması için İstanbul'a davet edilir. 1936 yılında İstanbul Belediyesi ile sözleşme imzalayan Prost, İstanbul Belediyesi bünyesinde 1950 yılına kadar çalışır. Prost'un uzun süre görevde kalabilmesinin ve görevde bulunduğu süre zarfında ve sonrasında kentin dönüşümüne yönelik temel kararların aktörü haline gelmesinin iki nedeni vardır. Birincisi şehircinin Belediye Başkanı Lütfü Kırdar ile olan uyumdur (Bilsel, 2010, 110). İkinci neden ise Prost'un kentsel, toplumsal dönüşüm (modernite) projesinin bilincine varmış ve bunu çok önemsemiş olmasıdır (Bilsel, 2010, 129). Şehirli Cumhuriyet yöneticilerin çağdaşlaşma ideali doğrultusunda modern bir toplumun yaratılmasına yönelik gerçekleştirdiği çalışmalarını "Les Transformations d'İstanbul" (İstanbul'un Dönüşümleri) ismi ile Paris'te Institut de France'ta sunmuştur. Kısacası Prost'un İstanbul planlaması, şehircinin anlatımı üzerinden de anlaşıldığı gibi kentsel ve toplumsal bir dönüşüm ve modernleşme projesidir. Modernleşme projesi çerçevesinde kamusal alanlar sağ-

lıklı, çağdaş toplumun geliştirilmesi için temsili bir araca dönüşürken, Henri Prost mezun olduğu Fransız şehircilik okulunun ekolü ile batılı kent imajı ve temsili kamusalılığı şehre yansıtacak ve beklenen toplumsal dönüşümü gerçekleştirecek bir aktör olarak hükümetin beklentilerini karşılar.

Prost'un eğitiminden sonra planlama anlayışına yön veren Musée Social'in kentsel alt komitesinin etkinliklerine katılan Prost, özellikle komite başkanı Eugéné Hénard'ın görüş ve fikirlerinden etkilenir (Akpınar, 2010, 71). Musée Social Paris'te işçilerin ruhsal ve fiziksel olarak düzeltmeye yönelik, sağlıkçılar, plancılar, sosyolog ve filozoflardan oluşan bir tartışma ortamıdır. Hénard'ın kentsel ve kırsal hijyenik bir planlamanın nasıl olması gerektiğine dair söyleşi ve platformlarda tartışarak Musée Social'de gerçekleştirdiği araştırma projeleri Prost'u çok etkiler. Kentin güzelleştirilmesi ve hijyenin sağlanmasını için serbest sahaların (*escapes libres*) asli bir öğe olduğunu savunan Hénard'ın fikirlerini Prost'un projelerinde görmek mümkündür. Prost'un İstanbul planı etkin bir ulaşım ağı çevresinde şekillenen bulvarlar ve serbest sahaları içerir. Serbest sahalar hareketin özgür kılındığı bir kamusal ortamı tarifler. Serbest sahalar veya kamusal alanlar kentin güzelleştirilmesine yönelik bir hedef olarak gözükmekle beraber estetik ve politikayla ilintilidir (Akpınar, 2010, 72).

Serbest sahalar hijyen ve güzelleştirme özelliklerinin yanında kentsel arenalar olarak çağdaşlaşmaya açılan ideolojik birer jeneratördür. Cumhuriyet'in kamusal serbest sahalar, seküler yaşam biçimini görselleştiren, tarifleyen ve kenti şekillendiren fiziksel unsurlardır. Cumhuriyet'in "tüm yurttaşları için daha iyi bir yaşam" mottosu altında seküler ideoloji kentsel mekana batıdan devşirilen kodlarla işlenir. Harf devrimi, şapka kanunu gibi yeni reformların kentsel mekana fiziksel yansımaları Prost'un serbest sahaları ile gerçekleşir. Prost'un deyişi ile bu alanlar özellikle İslami bağlamda kadınları özgür ve görünür kılmaya, kadın ve

Şekil 1: Taksim Meydanı ve Taksim Anıtı için Prost'un fotoğrafı üzerinden çalışmaları, Cumhuriyet Gazetesi, 11.12.1939,5



erkeğin karma bir toplum oluşturulmasına yöneliktir (Akpınar, 2010, 76). Dolayısı ile Prost planı siyasi erk ile işbirliği içinde gerçekleştirilen kentsel ve toplumsal bir dönüşüm planıdır. Yeni kamusal alanın inşası, parklar, gazinolar, plajlar, kulüpler, tiyatrolar, operalar kenti dönüştüren ve paralel olarak seküler, modern, toplumsal yaşamı tarifleyen kent sahneleridir.

Prost'un göreve geldiği yıllarda İstanbul'da siyasi erkin eksikliği hissettiği kamusal alan kentin tören alanı olarak kullanılabilir bir anıtsal millet meydanıdır. Önce Beyazıt Meydanı'nın sonra Sultanahmet'te bulunan Hipodrom'un Cumhuriyet Meydanı ismi ile tören alanına dönüştürülmesi tartışmalarının ardından, Prost Taksim Meydanı'nın bir tören alanı olarak projelendirmeyi önerir. Çünkü Taksim Meydanı Cumhuriyet kutlamalarının potansiyel, temsili sahnesi için kalabalık halk kitlesini kaldırabilecek, İstiklal Abidesi'ni (Anıtı'nı) barındıran, kentin alternatif gelişim alanıdır (Şekil 1).

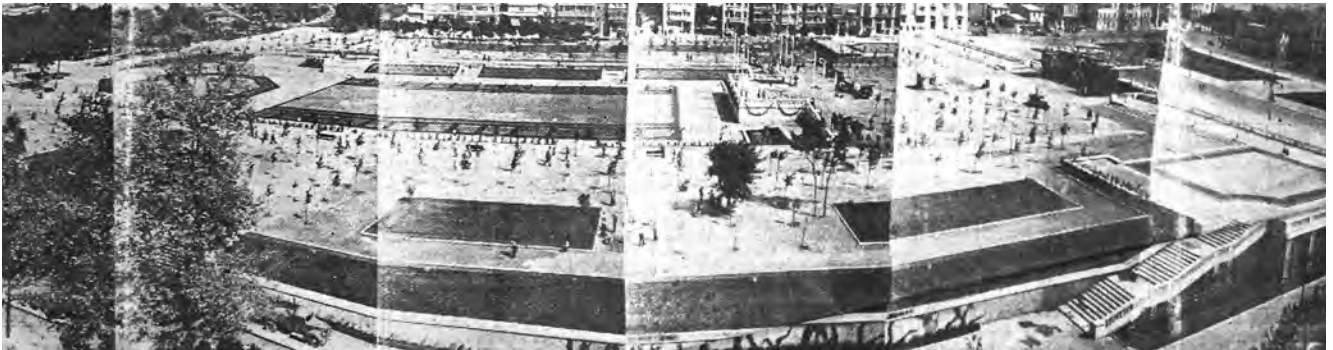
Prost'un Taksim Meydanı önerisi ile meydanın hikâyesi, stadyum olarak kullanılmakta olan Sultan III. Selim Dönemi'nin

Topçu Kışlası'nın (1789-1808) önce ahırlarının (1928) sonra kendisinin yıkım kararı ile başlar ve İnönü Gezisi ve çevresinin inşası ile sürer. 1940 yılında, Vefa Stadı olarak kullanılmakta olan Topçu Kışlası'nın yıkılması Kışla'nın oluşturduğu heterojen fanatik kalabalığını, İnönü Gezisi'nin inşası ile Cumhuriyet aydınına terk etmiş ve amaçlanan toplumsal modernleşme projesinin gerçekleşmesi yönünde bir adım atılmıştır (Şekil 2). İnönü Gezisi muasır medeniyetler seviyesine ulaşmak için halkın nefes alıp gezinebileceği kamusal alan, 'park' olarak İstanbul'un kamusal alan sahnesine girmiştir (Şekil 3).

3. Taksim Meydanı'nın Boşalma/ Tanımsızlaşma Hikâyesi

Cumhuriyet aydını için Taksim yeni yerleşim bölgesi olarak yeniden tasarlanırken Talimhane bölgesi Levanten mimarının örneklerini taşıyan konut blokları ve gridal planlaması ile tariflenen modern gündelik hayatın somutlaştırıcısı olmuştur. Cumhuriyet'in ilanı ardından, Taksim Meydanı'nın fiziksel dönüşü üç aşamada gerçekleşir. Bunlardan birincisi Talimhane Meydanı veya Grand Champ de Morts'un parselizasyonu, ikincisi Cumhuriyet

Şekil 2: 30 Ağustos Zafer Bayramı için Gezi Parkı'nda hazırlık, (30 Ağustos, 1942, Cumhuriyet Gazetesi)





Şekil 3: Taksim Kışlası'nın ahırları yıkılıyor (sağda), Kışla yıkılıyor (solda). (Gülersoy, 1986:83,97)

Anıtı'nın yapılması, üçüncüsü ise Topçu Kışlası'nın yıkım sürecidir.

Talim Meydanı uzun bir süre Topçu Kışlası'na hizmet eden bir talim alanı olarak kullanılmıştır. Osmanlı döneminde bu alanı aktif kılan iki düzlük kışlanın avlusu ve Talimhane Meydanı'dır. Dolayısı ile bu alanın gelişimi ancak Topçu Kışlası'nın Osmanlı dönemindeki serüvenine ve bölgenin o dönemdeki gelişimine paralel olarak kavramak mümkündür. Osmanlı'nın Taksim'i, şehrin periferisinde yer alan bir boşluğa, Maksem'in (1732) inşası ile oluşmuştur. Maksem'in inşasının ardından suya kavuşan Beyoğlu semti azınlıklara verilen imtiyazlarla büyük bir iskân alanına dönüşür. Bu iskân alanının gelişimi Topçu Kışlası'nın, Tophane Kışlası'nın yanması ile bölgeye inşasıdır. Kışla'nın inşasının ardından yakın çevresinde yapı izni verilmez ve Talimhane Meydanı ve çevresinin iskân süreci duraksar. Padişah ve Kaymakam arasında yapılan 1812 tarihli yazışmalar, kışla çevresinde yapılaşmaya izin verilmeyeceği, mevcut yapıların yıkılması ve yeni arsa satışlarına izin verilmemesi kararlarını içermektedir¹ (Üzümkesici, 2010, 95). 19. Yüzyıl'da Kışlanın inşa kararı üzerine önce bölgedeki mezarlıkların bir kısmı Feriköy mezarlığına taşınmış, ardından ise Kışla çevresinde bahçelerin oluşturulmasına karar verilmiştir. 1870 yılına ait padişah iradesi üzerine aynı sene Taksim Bahçesi Osmanlı'nın tasarlanmış ilk kamusal parkı olarak, Topçu Kışlasının kuzeyinde yerini alır (Cezar, 2002, 481).

Osmanlı Döneminde Kışla içinde çeşitli faaliyetler düzenlendiği bilinmektedir. Özellikle Kışla'da düzenlenen at yarışları 1886 tarihli arşiv belgelerinde kayıtlıdır².

Kışla'nın avlusundan 1910 yılının ocak ayında Fransız pilot Bleiro'tun uçağı gösteri amacı ile havalandırarak Talimhane Meydanı'na doğru uçuş denemeleri yapılmıştır (Cezar, 1991, 60). 1907 tarihli bir belge ise Talimhane'de uçurulan balon nedeni ile binlerce kişinin Talim Meydanı'nda toplandığına ilişkindir. 1909-1914 yılından itibaren ise kışlanın avlusu Cuma ve Pazar günleri heyecanlı futbol karşılaşmalarının gerçekleştirildiği, haftanın diğer günlerinde askerlerin talim yaptığı bir kent yüzeyine dönüştürülür. I. Dünya Savaşından önce kışlanın elden çıkarılması konusu gündemdedir. Osmanlı arşivlerinde Meclis-i Vükela yazısında, Taksim Topçu Kışlası ve Talimhane Meydanı'nın yıkılması kararı dile getirilmiştir. Kışlanın elden çıkartılmasının memleketin imarına, yapılardan elde edilen gelirin ise hazineye fayda sağlayacağı belirtilmiştir. Aynı dönemde, Topçu Kışlası'nın yerine, farklı bir yere yeni bir kışla yapılması gündeme gelir.³ Başka bir belgede, Osmanlı İngiliz Şirketine sergi amaçlı bedelsiz verilmesine dair fikirler mevcuttur. Her ne kadar kışla bu dönemde elden çıkartılmasa da Topçu Kışlası kent içinde konumu, fonksiyonu ve ölçüğü ile tartışmalara neden olmuştur. 1911 tarihli bir belgede Kışla ve Talimhane Meydanı'nın devlet hazinesinde kalarak kışlanın şehir müzesi, Talimhane Meydanı'nın ise bir gezinti yeri olarak kullanılmasının talep edildiği görülmektedir.⁴ (Üzümkesici, 2010, 33).

İşgal yılları ile bölge ve özellikle Kışla, Osmanlı'nın geleneksel kent peyzajından ve kullanımından çıkmaya başlamış, Talimhane Meydanı'nın yakın çevresinde kahvehaneler, meyhaneler, kumarhaneler türemiştir. 1914 yılında kışla tamamen

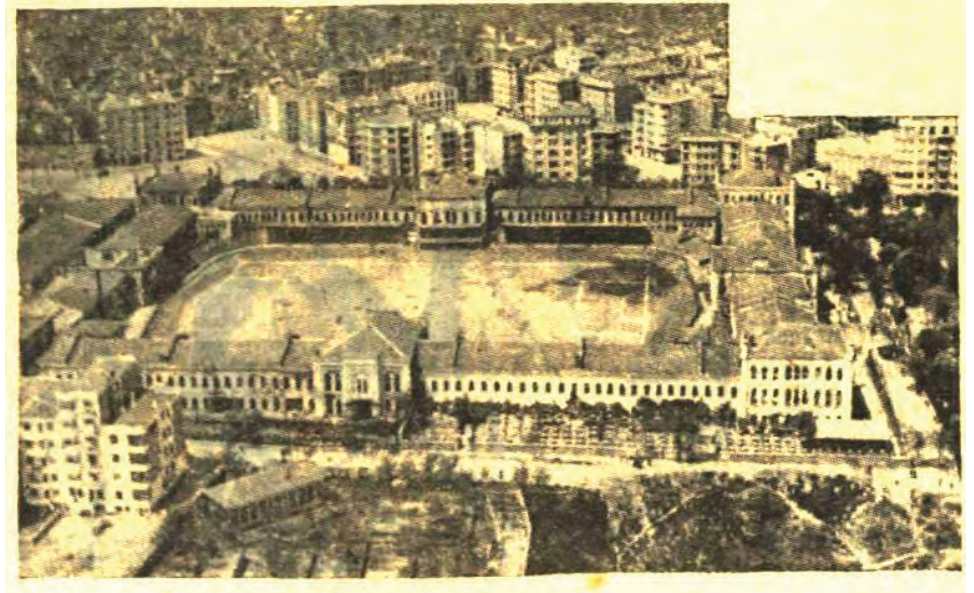
1 Başbakanlık Osmanlı Arşivi Hat 33033/678, 2 Kanunusani

2 Başbakanlık Osmanlı Arşivi, Yıldız Perakende Evrakı Hazine-i Hassa 21/50 14 Ağustos 1305

3 Başbakanlık Osmanlı Arşivi, Meclis-i Vükela Mazbataları, 18 Mart 1325

4 Başbakanlık Osmanlı Arşivi, Dahiliye Nezareti Umr-ı Mhallye ve Vilayet Müdürlüğü Evrakı, 29-2/19 17 Teşrin-i evvel 1325.

Şekil 4: Topçu Kışlası'nın hava fotoğrafı (Cumhuriyet Gazetesi, 22.05.1935)



elden çıkartılmış ve satış sözleşmesi⁵ imzalanmış olmasının da kent peyzajının dönüşümünde büyük etkisi olmuştur. 20. yüzyılın başlarında Topçu Kışlası'nın işlevini yitirmesinin önemli bir nedeni Kışla'yı besleyen Talimhane Meydanı'nın imara açılması olmuştur (Şekil 4).

İşgal yıllarında kışlanın farklı milletlerin askerlerine ev sahipliği yapması kışlanın avlusunu, birleştirici gücü olan yoğun spor faaliyetlerinin gerçekleştiği bir yüzeye dönüştürmüştür. Özellikle İngiliz ve Fransız askerleri futbol, voleybol, basketbol, tenis, binicilik, boks, kriket, polo, hokey, avcılık, golf gibi sporları İstanbullulara tanıştırmıştır. Amerikan Denizcileri Kulübü (*American Sailor's Club*) beyzbol müsabakaları, Fransızların ülkeyi terk etmesinin ardından Beyaz Ruslar at yarışları düzenlemiştir. Talimhane Meydanı ise imara açılmadan önceki son deminde bisiklet kiralanan, oyun oynanan, sirklerin kurulduğu bir düzlük olarak Kışla'nın avlusundan taşan sosyal yaşama eklemlenmiştir.

Tüm sporlar arasında en çok ilgi gören futbol olmuş ve çeşitli müsabakalar düzenlenmeye başlanmıştır. Kışlanın Taksim stadyumu serüveni işgal yılları ile başlamıştır. İşgal yıllarının sona ermesi ile tekrar sosyal bir değişim yaşayan meydan ve kışla kiralananak futbol stadyumuna

dönüştürülmüş. 1920'li yıllara ait bir fotoğrafta Maltalı bir tüccara kiralanan stadyum'un kapısında "Stadium Taxim" yazısı dikkat çekmektedir. Kolektif toplanmalar ve duygulara ortam sağlayan Taksim Stadyumu çoğulluğu uzlaştıran, bireysel kimlikleri ve sınıfsal aidiyetleri dışlamadan koruyan bir kamusal alan olarak Cumhuriyet'in kamusal alanına geçişte hazırlık olmuştur.

20. yüzyılla birlikte Kentin sınırlarının gelişmesi Taksim Bölgesini giderek kent merkezine yaklaştırırken, işgal yılları Taksim Meydanı, Talimhane ve Topçu Kışlası ve çevresinde farklı kullanım olanakları sunmuş, bölge cazip bir kamusal alana dönüşür. Bölgenin kullanımına dair 1913 yılının Alman Mavileri haritaları incelendiğinde, Kışlanın güneyinde kışlaya ait ahırların, baytarhane ve cephanelik bölümlerinin yer aldığı, Talimhane Bölgesinde ise geniş bir talim alanı, ahırlar, itfaiye koğuşları, zabitlerin odası, samanlıklar ve arabalık bölümlerinin yer aldığı görülmektedir. Topçu kışlası yıkılmadan önce 1925 yılının Pervititch haritası ise kışlanın kullanımına dair ipuçları vermektedir. Kışla'nın zemin kat kullanımlarında oto atölyesi (*Atelier Mécanique pour Autos*), kroser atölyesi (*Atelier de Carrosserie Mazett*), Sandalye Deposu (*Depot Chaises*), kahvehane (*Cafe*), ve oto-

⁵ Başbakanlık Osmanlı Arşivi, İrade Meclis-i Mahsus, 1332 Ra/24, 7 Şubat 1329

park (Garage) şeklinde belirtilmiştir. Bu dönemde kuzey ve doğu kanatları kullanılmamaktadır. 1925 yılının Pervititch haritasında, Topçu kışlasının güneyinde ahırlar mevcuttur (Şekil 5).

Cumhuriyet'in ilanının ardından ahırların bir kısmının törpülenmesi ile başlayan ve Topçu Kışlasının yıkımı ile son bulan süreçte, Talimhane Meydanı yüksek katlı apartmanların inşası ile dönüşerek çağdaş kentlinin yeni mahallesine dönüşecektir. Kışlanın ahırları fiziksel dönüşümünü Cumhuriyet Anıtı'nın çevresinde örgütlenen yeni fiziksel kurgusu ile yaşayacaktır. 1928'de Cumhuriyet Anıtı'nın yapılması ile yıkılan kışlanın ahırlarının ardından, günümüzde Taksim Gezi Parkı, The Marmara Otel, AKM, arasında kalan ve metro çıkışı olarak kullanılan boşluk ortaya çıkmıştır (Şekil 6,7).

Anıt ile Taksim Meydanı'nda yeni, şanlı, güçlü bir dönemin başlangıcı maddeleşmiştir. Anıtın inşası ile Taksim Meydanı'na biçilen yeni kimliğin mimarı Pietro Canonica olmuştur (Şekil 8). Anıt, yapılaşının hemen ardından tartışmalara neden olmuş, sonraki dönemlerde meydanla birlikte anıtın yıkılması, anıtın taşınması, anıtın değiştirilmesi gibi çeşitli başlıklarla gündeme gelmiştir. Peyami



Şekil 5: Topçu Kışlası, 1925 Pervititch Haritası

Safa "Bir Abidenin İntiharı" isimli yazısında anıttan duyulan memnuniyetsizliği dile getirmiştir (Ayvazoğlu, 2013, 12);

"Taksimdeki Zafer Abidesi'nden hiç kimse memnun değil. Ne halk, ne de İsmail Hakkı ve Namık İsmail Beyler gibi ilk önce bu allı yeşilli Eyüp oyuncağına hararetle rey verdikleri halde sonradan Milliyet gazetesinde vicdan azabı duyduklarını ilan eden sanatkarlar... (Safa, 1933)"



Şekil 6: Gezi Parkı ve Taksim Meydanı (İstanbul Belediyesi Neşriyat ve İstatistik Müdürlüğü, 1949)



Şekil 7: İnönü Gezisi veya 1 no'lu park (Daver, Günay, Resmor, 1944)

Şekil 8: İnşa edildiği dönemde Cumhuriyet Anıtı (Atatürk Kitaplığı, KRT 006930)



"Sinyor Kanonika'nın İstiklal cengi ile Milli Mücadele ile ne alakası olmuştur ki ondan milli bir hassasiyetin en büyük ifadesini bekledik? Sakarya'da bu sinyorun babası mı şehit düşmüştür, oğlu mu? Sırtında cephane taşıyan Türk köylü kadını bu sinyorun nesidir, anası mı kız kardeşi mi? Mütareke'de işgal kuvvetlerinin işkenceleri altında inleyen, sanatkâr Mimar Sinan'ın torunları değildir de bu İtalyan mıdır? Her malımız yerli olacak da milli vicdanımızı Avrupa'dan mı getireceğiz? Türk sanatkârları dururken Avrupa'ya müracaat etmek, takma saç gibi göğsümüzün içinde iğreti bir kalp oturtmak demektir. Bunlar öyle kaba ve basit hakikatlerdir ki yarım liralık bir estetik kitabının sayfelerinden öğrenmek kabilken bize yüz binlerce liraya mal oldu (Safa, 1933)".

Anıt, biçimsel dili ile değil varoluşu ile Osmanlı geleneğinin terk edilmesinin işaretidir. Bir Avrupa geleneği olan anıt ve çevresinde gelişen tören meydanına

Osmanlı döneminde ihtiyaç duyulmamıştır. Çünkü Allah inancı, merkezde, önemli bir sembol olarak herhangi bir maddi varlığı benimsememektedir (Gülersoy, 1986, 23).

Göze çarpmak ölçüğü ile "gelecek kuşaklara geçmiş olay veya kişileri hatırlatmaya yarayan sembol niteliği (TDK)" taşıyan anıt kavramı varoluşu ile bir temsiliyet sorunsalıdır. Osmanlı'da Batılılaşma ile başlayan kent meydanlarının, bir anıt çevresinde gelişen teatral bir kurguya ve bu meydana ulaşan sokakların derin perspektifler yaratan bulvarlara dönüşmesi yönündeki aşkın inancın, Türkiye Cumhuriyeti'nin batılılaşma senaryosu dâhilinde de uygulamalarla sürer. Cumhuriyet Anıtı'nın merkezileşmesi ve yapılan törenlere layık bir mekâna dönüşmesine yönelik oluşturulmak istenen meydan için çeşitli arayışlar başlar. Anıtın inşasının ardından İstanbul'u planlamak üzere davet edilen Fransız Mimar ve Plancı Henri Prost'un Topçu Kışlası'nı yıkarak Taksim Meydanı'nı planlama/ tasarlama çabası siyasi erkin bu isteğini karşılamaya yöneliktir (Şekil 9).

Cumhuriyet döneminin önemli izi olan Cumhuriyet Abidesi'nin Taksim Meydanı'na inşa edilmesinin ardında yatan ideolojik düşüncelerin meydanın sosyo-kültürel gelişimine etkisinin yanı sıra, anıtın inşası meydanı fiziksel olarak etkiler. Taksim Meydanı'na "tanımsız" sıfatının yakıştırılmasına neden olan "Taksim Kavşağı" çevresinde (anıt etrafında) gelişen boşluğun zaman içinde genişleme veya boşaltılma hikâyesidir. Anıtın yapılması ile ilk boşalma yaşanır ve Topçu Kışlası'nın ahırları adeta kesilmişçesine, anıtın çevresinde gelişen ve onu merkezi kılan dairesel planlı peyzaj düzenlemesini çevreleyen yollarla oluşan kavşak yeniden düzenlenir.

1925'ten sonra ahırların tamamen yıkılışına kadar geçen sürede Taksim'deki boşluk, meydandan çok sınırları son derece belirli bir kavşak niteliğindedir. Bu dönemde artık ahırlar, yeme içme birimleri, restoran ve kafeler olarak kul-

lanılmaktadır. Prost'un devreye girmesi ile önce tüm ahırlar yıkılarak bugün metro çıkışının yer aldığı ve nispeten Taksim Meydanı'nda biraz daha tanımlı olan AKM, Gezi, Marmara Oteli arasında kalan boşluk ortaya çıkartılır. Bu dönemde Talimhane bölgesi Cumhuriyet'in gündelik hayatına katılmış ve meydanın kuzey-batı yönlerinde gelişen sınırı tanımlamıştır. 1930'larda yapılan Kristal Gazinosu ile Cumhuriyet Anıtı ve onun dairesel planlı sınırı çevresinde oluşan kavşak, meydanın geometrisini tanımlamaktadır. Gazino, anıtı ve çevresinde gelişen dairesel yolları çevrelemekte ve bu alanı kuzeyden sınırlarken meydana uzanan kolonatl şaşak ile gündelik hayata katılmaktadır. Kristal Gazino'su, meydanı kucaklayan fiziksel varoluşunun ötesinde, sosyal olarak da meydanın kullanımını desteklemektedir. İki kata yayılan bu kent nişinin giriş katında kafeler, restoranlar, büfeler yer alır. Halk dilinde "kristal", orta sınıfın eğlence mekânıdır. Oryantalist sahnesinde sahnelenen oyunlar ve temsiller büyük sanat eserleri olmasalar da kentin gündelik hayatına katılan gazinonun yıkımı sosyal bir kayıptır. Kristal Gazinosu'nun 1960'ların başlarında yıkılmasının ardından meydan kuzey sınırlayıcısını yitirir (Şekil 10,11).

Üçüncü boşalma ise 1986-1988 tarihleri arasında Tarlabası Bulvarı'nın açılması ile gerçekleşir. Bulvar, Dalan döneminde yeniden canlandırma projeleri kapsamında İstiklal Caddesi'nin yayalaştırılmasının ardından tarihi yarımada'yı Taksim'e bağlayacak bir ana arter olarak açılmıştır (1986-1988). Tarlabası Caddesi'nin açılışının, Tarlabası yıkımları olarak tarihe yazılmasının nedeni, sadece buradaki Levanten mimari mirasın yok edilmesi değil aynı zamanda sosyolojik bir dönüşümün başlangıcı olmasıdır.

Dalan'ın İstanbul trafiğine çözüm getirmek amacı ile başlattığı yol açma çalışmaları sonucunda gerçekleşen yıkımlar ve tahribatlar Mimarlar Odası, eleştirmenler, şehirciler, kentliler tarafından eleştirilse de yangından mal kaçıırıcısına gerçekleşmiştir. Dalan büyük İstanbul projesini



Şekil 9: Topçu Kışlası yıkılıyor (Cumhuriyet Gazetesi, 06.04.1940,5)



Şekil 10: Kristal Gazinosu ve Taksim Cumhuriyet Anıtı



Şekil 11: Kristal Gazinosu Yıkılıyor, 1957, Cumhuriyet Gazetesi, 16.07.1957, 3

Almanya'da Essen Üniversitesi'nden trafik uzmanı, psikolog ve mühendislerin yer aldığı bir ekibe yaptırtmıştır (Ceyhan, 2006, 55). Ekibin içinde plancıların yer alması dikkat çekicidir. Planı, günümüzde gerçekleşmiş olan Tarlabası Bulvarı, Beşiktaş-Samatya sahil yolu (Be-Sam), Bakırköy-Yeşilköy ile Piyalepaşa'yı bağlamak için Haliç'e yeni köprüler ile Piyalepaşa'nın gökdelenler bölgesi olmasıyla bağlantılı 3. Köprü projelerini de kapsayan otoyolları kapsar (Akbulut, 1994: 218- 219, Cumhuriyet, 30 Mart 1986). Projede Tarlabası Caddesi, 6 şeritli, 36 metre genişliğinde bir bulvara dönüştürülür,

bulvardaki yapı yüksekliği, cephesi 10 metreden fazla olan binalar için en az 10 kata çıkarılarak gerçekleştirilir. Tarlabası Caddesi'nin, İstiklal Caddesi tarafındaki yapı adalarının bazılarının tamamen, bazılarının ise kesilerek yıkılması ile sonuçlanan planlamada, 167 tane tescilli/tescil nitelikli olmak üzere 386 yapı yıkılır (Akbulut, 1994: 219). Bedrettin Dalan, gerçekleştirilen uygulamaların hangi plana göre yapıldığına yönelik soruya "plan kafamın içinde" yanıtını verir (Arpad, 1987). Taksim bölgesinde, Tarlabası Bulvarı'nın açılmasının yarattığı fiziksel boşalma aynı zamanda sosyal bir boşalmayı da beraberinde getirir (Şekil 12). Meydanın kullanıcıları veya sahnenin aktörleri de kentsel dönüşüm projeleri çerçevesinde değişir ve kent, iktidarın hedefleri doğrultusunda turistler için eski zarafetini kazanır. 1993 yılında, Financial Times dergisinin ekinde Mansel, İstanbul'un sokaklarında Fransızca konuşulan, eski kozmopolit günlerine döndüğünü ve eski zarafetini kazandığını belirtir (Mansel, 1993). Mansel'in övgü ile söz ettiği kent aslında sadece kentin turizm bölgesi olmaya aday görülen Pera bölgesidir. Restorasyona ihtiyaç duyan yapıların yıkıldığı, Tarlabası Bulvarı'nın açılarak çöküntü alanına dönüştürülen Tarlabası Mahallesi'nden ayrıştırıldığı İstiklal Caddesi ve çevresi bu dönemde turistleri cezbedecek, geçmişin kozmopolit yapısını yansıtacak bir tema park olarak planlanmaya başlar. Tarlabası Bulvarı'nın açılması ile çöküntü bölgesi olan Tarlabası Mahallesi'nden fiziksel olarak ayrışmasıdır. Bulvarın açılması meydanın sosyo-ekonomik kullanıcılarını belirler. Bulvar barındırdığı fiziksel problemlerin yanı sıra önemli bir sosyal sınırlayıcıya da dönüşür. Bulvarın batısında kalan yapılar kentsel dönüşüme katılırken, doğuda kalanlar çöküntü alanı olarak terk edilir yaşayanlar ötekileşir. 2000'li yıllara doğru artan göç ile işgal edilen bölgede yaşayanlar Afrikalılar, Romanlar ve Kürtlerdir. İşgalciler olarak adlandırılan bu topluluk içine ziyaretçiler hoş karşılanmamaktadır. Projenin gerçekleşmesinin ardından bulvarın çeperlerinde/kaldırımlarda yayalar yer

yer 1 metrelik, yer yer engebeler halinde daralıp genişleyen yan yollardan çeşitli basamaklar üzerinde akrobatik hareketler yaparak meydana ulaşmak durumunda kalır. Çünkü bulvar mevcut yol kodları göz önünde bulundurulmadan açılır. Tarlabası bölgesi bulvarın açılması ile kaçakçılık, uyuşturucu ticareti, seks ticareti yapılan ayrılmış bir bölgeye dönüşür. Mahalle, göçmen aileleri ve mahalle hayatını da barındıran, "ahlak dışı", "tekinsiz" ve "renkli" azınlığın merkezi olur.

Siyasi erkin tehdit olarak gördüğü bu alternatif diyarın yıkımı ise sadece bölgenin tehdit olarak algılanması nedeni ile değil aynı zamanda gözardı edilemeyecek rant getirisini de barındırmasındandır. Tarlabası ikinci bir temizlik operasyonu ile monokültürel⁶ kent peyzajına katılır: Taksim Yayalaştırma Projesi.

Kentin uluslararası tanınabilirliği için siyasi erkin mecburi gördüğü "sorunlarından arındırılmış imgesi" için projelendirilen, Taksim Yayalaştırma Projesi, meydana gerçekleşen mekânsal boşalmanın son ayağıdır. Bu proje ile Taksim'de yapılan transit alt geçitli bağlantı yolları ile meydan çevresinden soyutlanarak beton bir kent yüzeyine dönüştürülmüştür. Toplu taşıma (otobüs) hatlarının yer altına alınması ile meydana ulaşım mevcutta sadece 4 noktadan sağlanmaktadır. Yayalaştırma projesinde alt ve üst kot bağlantılarının zayıflığı nedeni ile yayalar meydana alt kottan sadece iki noktasal bağlantıdan, üst kotta ise alt geçidin tünellerinin çeperlerinde ince kaldırımlar ile ulaşabilmektedir. Oluşturulan beton boşluk meydana yakıştırılan "tanımsız, şekilsiz" ifadelerini görünür kılmaktadır (Şekil 12). Araç yolu'nun yer altına alınarak, Tarlabası Bulvarı'nın yayalaştırılması ilk olarak Prost tarafından önerilir. Dönemin ekonomik koşulları nedeni ile uygulanamayan alt geçit ve yayalaştırma meseleleri, 1987 yılında Taksim Meydanı Düzenlemesi Yarışma Projesi kapsamında önerilen projelerde tekrar gündeme gelmiştir. Yarışma projelerinin pek çoğunda araç trafiğinin yer altına alınması önerisi

⁶ Monokültür tek bir türün yıllar boyunca ekimlere tarımsal üretim için kullanılmasıdır. Bu kavram bir soyulaştırma projesinin ardından kent peyzajında sosyo-ekonomik olarak siyasi erkin istediği hakim sınıfın bölgeyi homojenleştirmesi anlamında kullanılmaktadır.

yer almaktadır. Vedat Dalokay'ın birinci olduğu yarışma gündemde olan Taksim Camisi projesi nedeni ile yeterince yankı bulmaz. Dalokay'ın projesi günümüzde tartışılan ve kısmen uygulanmış olan, Taksim yayalaştırma projesinin benzeri niteliğindedir. Dalokay tüm araç trafiğini yer altına alarak Taksim'i yayalaştırmıştır. Mete Caddesi ve Gümüşsuyu Caddesi'ne, Divan Otelinin önünden Sıraselviler Caddesi'ne çıkan yer altı yolları önermiştir. Gezi Parkı'nı neredeyse yarısını kaplayan bir havuz ile yıkılmış, cami yapılması önerilen 406 no'lu parseli kültürel faaliyetler için boş bırakmış ve yan parseline bir gökdelen önermiştir. Mete Caddesi üzerinde bulunan tüm yapıları yıkarak bu caddeye AKM'nin yanına çok amaçlı bir yapı ve yanına "Boğaziçi Penceresi" adı ile bir seyir terası tasarlamıştır. Sıraselviler'den Kazancı yokuşuna kadar olan bölgedeki yapıların yıkılması ile de "Marmara Penceresi" adlı seyir alanını kurgulamıştır. İktidar değişikliği ile uygulanmayan bu projelerde alt geçit önerisi akıllarda kalmış ve Taksim Yayalaştırma Projesi adı ile 2013 yılında uygulanmıştır.

Yayalaştırma projesi ile eş zamanlı olarak uygulanan Tarlabası Yenileme projesi ise bölgede yaşanacak mono kültürel kent peyzajının oluşumu ve sosyal boşalmanın önemli bir etabını oluşturmaktadır. Tarlabası 360 projesi kapsamında, bulvarın yapımının ardından tekrar kentsel dönüşüm alanı ilan edilen Tarlabası Mahallesi, renkli sokak hayatı ve konumu ile ikinci kez soyutlanmıştır. Siyasi erkin rant potansiyeli olan ortak alanlara el koymasının başlıca yolu olan gayrimenkul rantları (Hardt ve Negri, *common wealth*:258), Tarlabası Mahallesi özelinde de bir amaca dönüşür. Tarlabası'nın tarihi konutları ve sokakları dönüşüm projesi ile sterilleştirilerek üst sınıfın beğenisine sunulur. Neo-liberal politikalar çerçevesinde İstanbul dünyanın önemli finans ve turizm merkezi olma yönünde ilerlerken, Tarlabası gibi bir tarihi mirasın turistler ve sermayedarlar için cazip bir yatırım olacağı kuşkusuzdur.

Tarihi mirasın, markalaştırılıp, satılabilir bir değere dönüştürülmesine yönelik, Beyoğlu Belediyesi'nin çabalarıyla çıkarılan ve medyaya Beyoğlu yasası olarak yansıyan 5366 sayılı "Yıpranan tarihi ve kültürel taşınmaz varlıkların yenilenerek korunması ve yaşatılarak kullanılması hakkında" yasa ile kentsel dönüşümün hukuki çerçevesinin bulanık sınırları belirlenerek proje uygulanmıştır (Aksoy, 2008). 1993 yılında bölge sit alanı ilan edilmesine rağmen koruma amaçlı imar planının yapılmamış olması nedeni ile çöküntü alanı olarak tanımlanmıştır. 5366 sayılı yasa, 2863 sayılı Kültür ve Tabiat Varlıkları Koruma Kanunu ve bu kanunun öngördüğü koruma kurullarını etkisizleştirir. Mahallenin canlanması yönünde konut alanı olarak ya da turistik, ticari, kültürel donatılarla yeniden planlanmasını, uygulamaların özel şirketlere ihale edilmesini ve mülk sahipleri ile anlaşamadığı takdirde kamulaştırmayı mümkün kılar. Acil kamulaştırmayı mümkün kılan bu yasa ile Tarlabası Bölgesi'nde belediyenin yenilenmeye ilişkin amacı, idari şartnamede anlatıldığı şekliyle "yeni bir kent tanımlama"dır (Aksoy, 2008). Yatırımcı özel sektörün %58'lik payla, mülk sahibinin ise %42'lik payla hissedar olduğu proje ticari bir gayrimenkul geliştirme projesi olarak ele alınmış ve mahalle karakteri sterilize edilmiştir (Aksoy, 2008). Bugün girişimci belediyecilikten anlaşılan, özel sektör yatırımcıları için yasal prosedürün hazırlanmasıdır (Aksoy, 2008). Yeni yasal düzenleme ve rant potansiyeli ile yaratılan yeni kentsel düzenleme 18. Uluslararası Gayrimenkul Ödülleri'nde kentsel yenileme kategorisinde en iyi kentsel yenileme projesi ödülü olarak global olarak olumlanmıştır. Kentsel yenileme, eski İstanbul'un yeni yüzü, bir tarih sahnesi yeniden canlanıyor sloganları son yarıyılı kentlerde kutuplaştırmayı arttıran, bahçe duvarlarını yükseltip, elektrikli dikenli tellerle çevreleyerek sokak yaşamını öldüren, pek çok acımasız kentsel dönüşüm projesi için kullanılmaktadır. Mike Davis bu şenlikli slogan dilini katı sınıf farklılaşmaları ve kentsel ayrışmaların üzerini örten bir "zafer cilası" olarak yorumlamaktadır (Davis, 2009, 72).

Cumhuriyet'in yapılmış kamusal alanın tezahürüne izin vermeyen ulus devletlerin homojenleştirici kamusalıdır. İnşa edilen kamusal bir yandan özgürleştirici, uygar, çağdaş söylemleri ile umut vaat ederken bir yandan da tekensiz bulunmuş ve sınırlandırılmaya çalışılmıştır. Meydanın boşaltılma süreci (veya siyasi erkin ideali yaratmak üzere gerçekleştirdiği yıkım süreci) ile birlikte, enjekte edilen yeni kamusal her ne kadar fiziksel olarak gerçekleşse de kullanma prospektüsü herkes tarafından benimsenmemiş ve inşa edilen kamusal alan gündelik kullanımlarda kullanıcılar sürekli kullanımlarda ise siyasi erk tarafından aşındırılmış ve Taksim Meydanı'nın nasıl bir kamusal alan olacağı sorusu tartışla gelmiştir.

Kaynakça

- Akbulut, M. R., 1994. Tarlabası Bulvarı, *Dünden Bugüne İstanbul Ansiklopedisi* Cilt 7, Tarih Vakfı Yurt Yayınları, İstanbul, s. 218-219
- Akpınar, İ., Y. 2010. Modern İmgelerin Günlük Yaşamda Mekansallaşması: Prost'un Yeni Kamusalılıkları, İçinde İ. Y. Akpınar (Editör.), *Osmanlı Başkentinden Küresellenen İstanbul'a: Mimarlık ve Kent, 1910-2010*. İstanbul: Osmanlı Bankası Arşiv ve Araştırma Merkez, s. 68-80.
- Aksoy, Asu, 2008. *Tarlabası Yenileme Projesi: Küresel İstanbul'da Yeni Kent Siyaseti*. Osmanlı Bankası Arşiv ve Araştırma Merkezi, İstanbul. Erişim yeri: http://www.obarsiv.com/e_voyvoda_0809.html
- Arpad, B. 1987. Hesaplaşma: Sorular, Cumhuriyet, 21 Nisan, s.2.
- Ayvazoğlu, B. 2013. Topçu Kışlası, Cumhuriyet Anıtı ve İnönü Heykeli, *Türk Edebiyatı*, 477 (41), Temmuz, İstanbul: Şenyıldız Matbaacılık, s.12-14.
- Bilsel, C. 2010. Henri Prost'un İstanbul Planlaması (1936-1951): Nazım Planlar ve Kentsel Operasyonlarla Kentin Yapısal Dönüşümü, İçinde: Bilsel, C., Pinon, P. der. *İmparatorluk Başkentinden Cumhuriyet'in Modern Kentine: Henri Prost'un İstanbul Planlaması (1936-1951)*, İstanbul :İstanbul Araştırmaları Enstitüsü, s.101-165.
- Bozdoğan, S. 1998. Türk Mimari Kültüründe Modernizm: Genel Bir Bakış, İçinde: Bozdoğan, S., Kasaba, R., ve Elhüseyni, N., der: *Türkiye'de Modernleşme ve Ulusal Kimlik*, İstanbul:Türkiye Ekonomik ve Toplumsal Tarih Vakfı., s.118-136.
- Çakır, Y. 1988. Taksim'e Cami Tartışması, *Cumhuriyet*, 4 Ocak, s.14.
- Ceyhan, M. 2006. *İstanbul'da Tarihi Çevre Koruma ve Basın: "Cumhuriyet Gazetesi Üzerinden Bir Deneme"*, Yayınlanmamış Yüksek Lisans Tezi, Fen Bilimleri Enstitüsü, İstanbul.
- Cezar, M. 2002. *Osmanlı Başkenti İstanbul*, EKAV Vakfı Yayınları.
- Cezar, M. 1991. *XIX. Yüzyıl Beyoğlusu*, Akbank Kültür Yayınları.
- Daver, A., Günay, S., Resmor., M. N. (1944). *Güzelleşen İstanbul XX. Yıl*, İstanbul: İstanbul Maarif Matbaası.
- Davis, M. 2009. Fortress Los Angeles: The Militarisation Of Urban Space, Redfern and The Politics of Urban Space, In: *There goes the Neighbourhood*, eds. Zanny Begg & Keg de Souza, Breakout Design Print Web, Available at: www.theregoest-heneighbourhood.org [10 July 2014]
- Gülersoy, Ç., 1986. *Taksim: Bir Meydanın Hikayesi*, Apa Ofset Basımevi, İstanbul.
- Habermas, J. 1997. *Kamusal Alanın Yapısal Dönüşümü*, İstanbul: İletişim Yayınları.
- İstanbul Belediyesi Neşriyat ve İstatistik Müdürlüğü (1949). *Cumhuriyet Devrinde İstanbul*, İstanbul: İstanbul Milli Eğitim Basımevi.
- Keyder, Ç. 1998. "1990'larda Türkiye'de Modernleşmenin Doğrultusu", *Türkiye'de Modernleşme ve Ulusal Kimlik*, ed. Bozdoğan, Kasaba, s.29-42.
- Mansel, P. 1993. Plans to make Istanbul a Center of Culture, *Financial Times, Istanbul and the Olympics*, June 24, pp.3.
- Safa, Peyami, Bir Abidenin İntihari, *Yedigün*, 9 (10), Mayıs 1933.
- Üzümkesici, T. 2010. *Taksim Topçu Kışlası ve Yakın Çevresinin Tarihsel Dönüşümü*, İstanbul Teknik Üniversitesi, Fen Bilimleri Enstitüsü, Yayınlanmamış Yüksek Lisans Tezi, İstanbul.